

# かすたねっと

2025年

2月

編集発行  
(毎月1日発行)

名古屋徳洲会総合病院  
電話番号:0568-51-8711(代)

住所:愛知県春日井市高蔵寺町北2-52  
FAX番号:0568-51-7115

目次

診療科報告(心臓血管外科)	1-2頁	New Doctor	6頁
看護部便り(ICU)	3頁	医師紹介	7頁
コメディカル便り(栄養科)	4頁	外来予定表	8頁
事務部便り(情報システム管理室)	5頁		



## 心臓血管外科 診療科報告

- 集約化した高度専門治療認定施設としての義務を果たします -



▲名古屋徳洲会総合病院 心臓血管外科



▲大垣徳洲会病院 心臓血管外科

心臓血管外科修練指導者2名、専門医4名を含めた計10名の充実したスタッフとともに、総手術数1,000例、心臓手術数300例と増加しました。さらに、日本有数の内視鏡心臓手術指導医である細羽創宇医師の入職により、MICS手術数(内視鏡手術、ロボット手術)が大幅に増加しました。A型大動脈解離手術は100例を超え、日本で最も多く治療させていただきました。

このように循環器高度専門治療認定施設として、他施設ではできない数多くの治療(下図参照)を行っておりますが、緊急を含めたすべての患者さんを治療しなければならない義務を果たすべく、今まで以上に謙虚な姿勢で、更なる研鑽に励みます。ご紹介患者さんを一人も断ることなく大事に診療させていただき所存です。ご指導、ご鞭撻のほど何卒よろしくお願いいたします。

名古屋徳洲会総合病院 総長 心臓血管外科 大橋 壯樹

### 当院で施術可能な「認定治療」

- 経皮的冠動脈形成術(PCI)特殊カテーテルを含む
- 低侵襲冠動脈バイパス手術(Robotic MIDCAB)
- ダヴィンチロボット補助内視鏡下僧帽弁形成術
- 経皮的僧帽弁形成術(Mitra Clip)
- 経皮的大動脈弁植込術(TAVI)
- 体外式補助人工心臓治療(LVAD)
- 経皮的補助人工心臓(IMPELLA)
- 植込み型補助人工心臓
- パワードシースによる経静脈リード除去術
- リードレスペースメーカー
- 植え込み型除細動器(ICD)
- 両室ペースメーカー移植術(CRT)
- バルーンアブレーション
- 経皮的人工血管置換術(ステントグラフト)
- 経皮的卵円孔閉鎖術(PFO)
- 経皮的左心耳閉鎖術(Watchman)

#### 患者さんの権利

1. 平等で最善の医療を受けることができます。
2. 病気の治療計画の内容などの情報が得られます。
3. 説明を受けたのち診療計画について自分で選ぶことができます。
4. プライバシーが守られます。
5. 病気や療養方法及び保健、予防について健康教育を受けることができます。

#### 理念

- 『生命を安心して預けられる病院』
- 『健康と生活を守る病院』



医長  
森田 英男

## — 大動脈瘤に対する治療 —

### はじめに

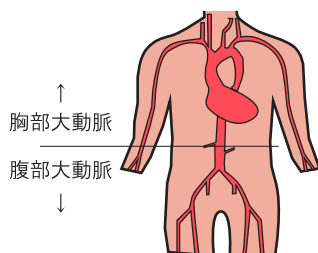
大動脈瘤に対する手術症例数は年々増加しています。当院では日本全国でも高水準、特に東海地区では圧倒的に症例数が多く、治療経験豊かな施設であると言えます。

### 大動脈瘤とは

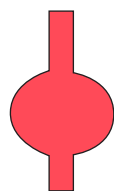
全身に血液を送る大動脈は体の中で最も太い血管で、心臓から上向きに出た後、頭や腕などに血液を送る3本の血管を枝分かれさせながら弓状に左後方へ大きく曲がり、ほぼ背骨の前面に沿って腹部方向に下っています。(図1)

心臓から横隔膜までを胸部大動脈、横隔膜から下の部分を腹部大動脈といいます。

大動脈の中には高い圧力(血圧)がかかっているので、動脈硬化などで弱くなった部分があると、“瘤(こぶ)”ができやすくなります。血管の壁が薄くなって大きく膨らんでくる病気が動脈瘤です。(図2)



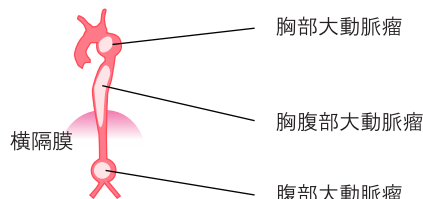
▲大動脈(図1)



▲動脈瘤(図2)

大動脈瘤は大きく胸部、腹部、胸腹部に分かれます。(図3)健診で見つかったり、痩せ型の方は横になった時に拍動性腫瘍(腹部などにドキドキする腫瘍)が触れることもあります。無症状であることが多く、今まで全く気づくことはなかったが、破裂して緊急手術となることもあります。

大動脈瘤は大動脈の壁が弱くなっている部分が膨らんでできると考えられています。動脈硬化、高血圧、喫煙、ストレス、高脂血症、糖尿病、睡眠時無呼吸症候群、遺伝などのさまざまな要因が関係すると考えられています。



▲大動脈瘤の部位による分類(図3)

### 大動脈瘤の治療

治療方法は人工血管置換術(開胸・開腹)と、血管内治療(ステントグラフト内挿術)に大きく分かれます。

#### ◇人工血管置換術

破裂しやすい動脈瘤の部分を人工血管に置き換える手術です。動脈瘤の前後で動脈を遮断し、出血しないようにしてから、人工血管を手縫いで縫合します。



#### ◇血管内治療(ステントグラフト内挿術)

腹部、胸を切らずに、そのけい部を3cm切って足の動脈よりカテーテルによってステントグラフトという膨らむ人工血管を動脈瘤の中から橋渡しをして埋め込む方法です。



#### ◇メリット・デメリット

前者は根治的であるが侵襲度が大きい、後者は低侵襲であるがリーク(ステントグラフトの隙間から血液が漏れる)やマイグレーション(ステントグラフトが本来の位置から移動)などの合併症に対する厳密なフォローが必要です。

### さいごに

患者さんの背景やニーズに合わせてより良い治療方法を提案させていただきます。

画像検査で大動脈瘤の疑いを指摘された、腹部に拍動を触知するなど気になることがありましたらいつでも当科外来へ受診ください。迅速に対応いたします。

## ICUについて



副主任  
西澤 奈々美

### はじめに

ICU(Intensive Care Unit)は重症な患者さんを24時間体制で集中的に治療する部署で集中治療室とも呼ばれます。人工呼吸器や補助心臓などの高度な医療機器を使用し治療や看護を行います。

ICUの病床数は10床であり、患者さん2名に対して看護師1名でケアを行います。

### 入室患者さんの主な疾患

ICUに入室される患者さんは、心臓疾患では急性大動脈解離・急性心筋梗塞、脳疾患では脳梗塞・脳出血・急性硬膜下血腫などで意識レベルの低下、急激な血圧低下、自分で呼吸をすることが出来ないなど生命維持に支障をきたす患者さんが、緊急手術後に入室されます。点滴や呼吸器など、多くの人工補助装置を付けています。

#### ○心臓血管外科

冠動脈バイパス術後、腹部大動脈瘤に対する人工血管置換術後、弁置換術後(最近では低侵襲の手術となっています)

#### ○循環器内科

TAVI、Mitra Clip、心筋梗塞後の人工補助循環(IABP:大動脈内バルーンポンピング、PCPS:人工心肺装置、IMPELLA:補助循環用ポンプカテーテル)を装着した患者さんの管理

#### ○脳神経外科

脳出血術後、硬膜下血腫術後、内頸動脈狭窄術後

#### ○外科

膵臓・肝臓・肺などの内視鏡下腫瘍切除術後

看護部便り

ICU

2025.2



### ICUでの看護業務

- ・バイタルサイン測定
- ・心電図によるモニタリング
- ・全身状態の観察・管理
- ・呼吸器、薬剤機器、人工補助装置(ECMO)などの高度な医療機器の管理・操作
- ・清潔ケア
- ・ご家族様への入院オリエンテーション
- ・CT、MRI、内視鏡検査などの検査移送

### ICU看護師として大切にしていること

特に大切にしていることは、患者さん・ご家族様の思いを医師に伝える懸け橋になることです。昨日まで元気だった大切な方が大きな病気となり、緊急手術を迫られているという現実には、患者さんご本人、ご家族様は不安でいっぱいでしょう。そんな時に、医師からの説明で病気や手術のことをどの程度理解されたのか、どのような思いを持っているのかを医師に伝えられるよう声掛けをしっかりとさせていただいています。

患者さん自身がどうしたいか、もしくは何を望んでいたかをご家族様に聞き、患者さんの思いを大切にしたい治療が出来るよう、意思決定支援を大切にしています。



▲患者さんへの傾聴を大事にしています

# 温活を知ろう！ ～体を温める冬が旬の食材～



栄養科  
小嶋 奈見



コメディカル便り  
**栄養科**  
-----  
2025.2

## はじめに

みなさんは”温活”という言葉を知っていますか？温活(温暖活動)とは、体を温めて基礎体温を上げ体調不良などを改善することです。健康維持には基礎体温を上げることが重要とされ、理想は36.5度以上です。しかし、現代の日本人は昔の人に比べて0.5～1.0度平熱が低めになっており近年は男女共に冷えに悩まされています。体が冷えることで体調不良や肩こり、むくみ、免疫力の低下など様々な健康リスクをもたらします。そこで今回は冷えや健康リスクを改善できる温活の効果や、体を温める食材について紹介します。

## 冷えの原因



偏った食生活、運動不足、空調の使い過ぎ、シャワーのみで湯船に浸からない、睡眠不足、ストレスなどは冷えに繋がります。これらの生活習慣の改善が重要です。体を内と外から温めて、基礎体温を上げ冷えの改善を目指しましょう。

## 温活の効果

体温が下がることで血液循環が低下し、冷えの原因になったり、交感神経が優位になることでストレスや不安の増加に繋がります。温活を行う事で体温を適切に維持するため、冷えの改善や自律神経が整い体がリラックスしストレスが軽減しやすくなります。また、免疫システムを活性化させ感染症に対する防護力が向上し、自然治癒力が高まります。



温活で  
免疫力向上！

## 体を温める食材とは？

体を温める食品を食べたり飲んだりすることは、温活の効果的な方法の1つです。ショウガやニンニクなどの体を温める代表的な物の他にも、冬が旬の野菜は体を温める作用をもっており、血行が良くなり冷えや風邪の予防に繋がります。

冬が旬の野菜は大根、にんじん、ごぼう、れんこん、ねぎ、ほうれん草、春菊、白菜、キャベツなどです。冬野菜は鍋や汁物など温かい料理がおすすめです。



根菜類は水分が少なく、血液のもととなる鉄の吸収を助けるビタミンCや血行を促進させるビタミンE、たんぱく質の働きを助けるミネラルなどの栄養素が豊富に含まれており体を温めます。ほうれん草など葉物の緑黄色野菜には抗酸化作用が高いビタミンCやβカロテン、鉄などが豊富に含まれており、免疫力を高める効果があります。寒い季節にはこれらの冬野菜を料理に積極的に取り入れ、体を芯から温めましょう。

## さいごに

基礎体温を上げ冷えが改善するよう、栄養バランスの良い食事や適度な運動の他、お風呂でリラックスなどの温活をぜひ実践してみましょう。

参考文献  
セゾンのくらし大研究  
野口ファーム  
生涯学習のユーキャン

# パソコンの廃棄について



情報システム管理室  
保坂 大河

事務部便り  
情報システム  
管理室

2025.2



## はじめに

ご家庭で使わなくなったパソコンの処分に悩んだ経験のある方は多いでしょう。当院では、毎年およそ100台のパソコンを新しいものに交換しており、その分廃棄するパソコンが出てきます。

今回は、皆様にどのように当院のパソコンが廃棄されるのかをご説明いたします。



▲廃棄されるパソコン

## 廃棄する理由



廃棄となるのは、故障して動かなくなったものや、長年使用し性能が劣化した古いパソコンです。

特に古いパソコンは最新のウイルス(意図的に被害を与えるプログラム)への対応がなくメーカーのサポートも終了しています。これはセキュリティ上の観点から見るととても危険なので、定期的に新しいパソコンとの入れ替えを行っています。

## 個人情報漏えいへの対策

パソコンを廃棄するにあたり、最も重要なのが患者さんの個人情報を守ることです。当院では、まず専用のソフトを用いてデータを削除しています。しかし、ソフトのみではデータを復元されてしまうリスクがあります。

そこで、データを保管しているハードディスクを物理的に破壊すること(下図)で、データの読み込みが出来ないようにします。



▲破壊前



▲破壊後

また、物理的な破壊は当院の中で行うのではなく、専門業者に委託し厳格な管理体制のもと作業が行われ、さらに廃棄が確実に行了われたことの証明書と写真が発行されます。これにより、個人情報の漏えいのリスクを徹底的になくしています。



▲廃棄証明書

## さいごに

廃棄するパソコンが多いほど院内に最新のパソコンが導入され、セキュリティや医療の質の向上に繋がっている証です。廃棄をする際は、データの削除をしっかりと行うことで、患者さんの大切な情報を守っています。今後も皆様が安心して当院を利用していただけよう、システム担当者としてサポートしてまいります。

# New Doctor

## 内科



もうり こうすけ  
毛利 公亮

出身地 愛知県  
趣味・特技 サウナ、お笑い

所属学会  
日本プライマリ・ケア連合学会  
日本内科学会  
日本病院総合診療医学会

経歴  
2021年 大阪大学医学部 卒業  
2021年 名古屋徳洲会総合病院 初期研修  
2023年 藤田医科大学関連病院 総合診療科  
2025年 名古屋徳洲会総合病院 内科

徳洲会グループが掲げるビジョンである「いつでもどこでも誰でもが最善の医療を受けられる」地域づくりに取り組んでいきたいと考えています。些細な体調不良でもお気軽に相談いただければと思います。

## 外科



しなだ れいな  
品田 玲奈

出身地 東京都  
趣味・特技 音楽鑑賞、ホルン演奏

所属学会  
日本外科学会  
日本消化器外科学会  
日本消化器内視鏡学会  
日本腹部救急医学会  
日本Acute care surgery学会

経歴  
2015年 早稲田大学先進理工学部生命医科学科 卒業  
2019年 群馬大学医学部医学科 卒業  
2020年 湘南藤沢徳洲会病院 初期研修  
2022年 湘南鎌倉総合病院 外科  
2025年 名古屋徳洲会総合病院 外科

神奈川にあります同じ徳洲会グループである湘南鎌倉総合病院から参りました。

当院での在任期間は3ヶ月という短いものではありませんが、地域の皆様の健康・医療に少しでも貢献できるよう努力してまいります。よろしくお願い申し上げます。

## 麻酔科



くぼ けいと  
久保 慧人

出身地 広島県  
趣味・特技 カラオケ

所属学会  
日本麻酔科学会  
日本臨床麻酔学会

経歴  
2020年 名古屋市立大学医学部 卒業  
2020年 名古屋記念病院 初期研修  
2022年 愛知医科大学病院 麻酔科  
2022年 江南厚生病院 麻酔科  
2025年 名古屋徳洲会総合病院 麻酔科

1月から当院の麻酔科で勤務させていただくことになりました。地域の皆様が安心して診療を受けていただけるように頑張らせていただきます。周術期のチーム医療の一員として皆様のお役に立てるように日々精進して参りますので何卒よろしくお願い申し上げます。

### 内科

- 毛利 亮
- 大賀 天弘
- 吉田 香果
- 伊藤 竜男
- 稲垣 智里
- 富田 美咲 (非常勤)

### 糖尿病内科

- 都築 研人

### 呼吸器内科

- 久保 昭仁
- 天野 瞳 (非常勤)
- 伊藤 亮太 (非常勤)
- 藤城 英祐 (非常勤)

### 総合内科

- 青山 菜奈
- 金城 真喜人
- 坂本 暉
- 森 武士
- 山田 喬之
- 鈴木 研一朗
- 中村 太亮
- 藪田 泰輝
- 小林 智則
- 前田 洋平

### 脳神経内科

- 小林 智則

### 消化器内科

- 前田 洋平

### 循環器内科

- 加藤 千雄
- 安藤 みゆき
- 田中 昭光
- 石黒 宣夫
- 長谷川 新
- 菊池 駿 (非常勤)
- 富田 神治朗 (非常勤)

### 小児循環器内科

- 後藤 浩子

### 小児科

- 高橋 雅也

### 耳鼻咽喉科

- 竹本 直樹 (非常勤)
- 讀岐 徹治 (非常勤)
- 塚本 康二 (非常勤)
- 南方 寿哉 (非常勤)

### 外科・消化器外科

- 石川 健
- 坂本 雅樹
- 友田 佳介
- 鈴木 大翔
- 高橋 正寛
- 品田 玲奈
- 福田 真里
- 仲野 将隆
- 高山 悟
- 馬場 卓也

### 呼吸器外科

- 可児 久典

### 乳腺外科

- 吉本 信保

### 泌尿器科

- 秋田 英俊
- 森 久
- 須江 保仁

### 歯科口腔外科

- 足立 誠
- 中村 健人
- 森下 雄斗 (非常勤)

### 救急集中治療部

- 天野 貴之 (兼務)
- 立野 里織

### 心臓血管外科

- 大橋 壯樹
- 細羽 創宇
- 児島 昭徳
- 山内 博貴
- 森田 英男
- 須江 保仁
- 菱川 規規
- 曾我部 博文
- 三木 紹君
- 菅 健太
- 日置 薫

### 整形外科

- 植田 晋太郎
- 齋藤 志朗
- 武田 真輔
- 篠田 凌
- 萩原 光二
- 前田 徹
- 仁丹 克則
- 福島 裕晃 (非常勤)
- 水島 幸幸
- 川出 芳彦
- 浅野 真希 (非常勤)

### 手の外科

- 水島 幸幸

### 婦人科

- 川出 芳彦
- 浅野 真希 (非常勤)

### 麻酔科

- 赤堀 貴彦
- 山田 佳奈
- 畑平 安香
- 高柳 博子
- 田中 久美子
- 加藤 ゆかり
- 兒玉 絵里
- 田中 美緒
- 小林 加奈
- 恒川 亜里紗

### 麻酔科

- 久保 慧人

### 脳神経外科

- 天野 貴之
- 伊佐 治孝己
- 高橋 優斗
- 雪上 直人
- 井面 利昂
- 佐野 公俊
- 間瀬 光人
- 福岡 俊樹 (非常勤)
- 松尾 直樹 (非常勤)
- 川口 礼雄 (非常勤)

### 皮膚科

- 三尾 清春

### 健康センター

- 後藤 浩子
- 深田 裕美子

### 病理診断科

- 西川 秋佳
- 服部 日出雄

### 眼科

- 石田 琴弓
- 石黒 聖奈

### 形成外科

- 藤井 勝善

### 総合診療部

- 吉良 慎一
- 千川 夏輝
- 西村 夏彦

- 福元 俊介
- 船坂 哲平
- 劉 炯毅
- 石川 雅
- 太田 美優
- 壁谷 建人
- 川村 卓也
- 北村 公平
- 宮崎 貴裕
- 師岡 海和

# 2025年2月 外来診療体制

【午前診】 診療時間	9:00~12:00(受付時間 8:00~11:30)
【夕 診】 診療時間	17:00~19:00(受付時間 16:30~19:00)

○眼科・歯科口腔外科ご予約変更の方  
 <代表電話>0568-51-8711  
 ○上記以外でご予約変更の方  
 <予約直通>0568-58-8482  
 平日 14:00~17:00

他院からの紹介患者さん、緊急患者さんはいつでも対応しております。  
 \*この診療体制は、業務上の都合で急に変更になる場合がありますのでご了承ください。  
 \*急患の方は、下記診療時間の限りではありません。ご質問等、お気軽にお電話ください。

内科		循環器内科・小児循環器内科			外科・消化器外科・呼吸器外科			消化器内科	
午前診		午前診(新患)	午前診(再診)	午後診	午前診			午前診	
月	毛利 吉田 ◇都築	田中 長谷川	加藤	☆後藤 ★長谷川	月	可児(呼吸器外科) 福田(第1・3) 担当医(第2) ☆吉本		月	☆前田 担当医
火	○大賀 金城 ☆稲垣	安藤 森(武)	金城	*後藤	火	○友田 ○担当医 ☆吉本		火	鈴木(研)
水	○大賀	水	石黒(宣)	安藤	水	★坂本(雅) 石川(健)(第1・3) 仲野		水	中村(太)
木	毛利 吉田 ◆宮田(美)	木	金城	石黒(宣)	木	*高山(第2・4) ○友田 鈴木(大)		木	青山
金	○大賀 森(武)	金	○加藤 森(武)	田中	金	○可児(呼吸器外科) 高橋(正)		金	担当医
土	担当医 ★伊藤(電)(第1・3)	土	担当医 パースメーカー外来(第2・3・4)		土	担当医			

○診療時間9:30~  
 ◇糖尿病外来  
 ☆予約制  
 ◆糖尿病・内分泌外来  
 ★予約制【内分泌外来】

(月・水・木・金)診療時間9:30~  
 ○不整脈外来  
 ☆予約制【小児循環器内科】13:00~15:30  
 ★予約制(診療時間13:00~15:30)  
 \*予約制【小児循環器内科特殊検査のみ】13:00~14:00

○診療時間9:30~  
 ☆予約制【乳腺外科】診療時間9:30~  
 ★予約制【緩和ケア外来】診療時間9:30~  
 \*予約制【肝臓外来】

診療時間9:30~  
 ☆予約制

脳神経外科			心臓血管外科			整形外科			
午前診		午後診	夕診	午前診			午後診		
月	天野(貴) 伊佐治 高橋(優)	○天野		月	(大橋) 細羽 森田 菱川 菅			月	◇水島 武田 担当医 ☆水島
火	井面			火	山内 曾我部			火	植田 篠田 担当医
水	☆天野(貴)(第2・4) 雪上(第1・3) 高橋(優)			水	大橋 細羽 森田 菱川			水	◇水島 植田 担当医 ○福島
木	天野(貴)(第2・4) 伊佐治		●担当医	木	細羽 曾我部 担当医			木	齋藤 萩原 担当医
金	松尾			金	児島 山内 三木			金	◇水島 植田(第2・4) 仁丹(第4) 担当医
土	担当医			土	担当医			土	担当医

○診療時間14:00~17:00(受付時間13:00~15:00)  
 ☆予約制【脳動脈瘤外来】  
 ●診療時間17:00~19:00(受付時間16:30~18:30)

診療時間9:30~  
 ※担当医師の急な変更あり

◇手の外科外来  
 ☆予約制【手の外科外来】診療時間15:00~18:30  
 ○予約制【膝外来】診療時間14:00~16:00

歯科口腔外科		呼吸器内科		泌尿器科		皮膚科		脳神経内科				
午前診		夕診	午前診		午前診		午前診		夕診	午前診	午後診	夕診
月			月	天野(瞳)	月	秋田	月	三尾	三尾	月	小林	
火	足立 中村(健)	中村	火		火	森(久)	火	三尾		火	小林	小林
水	足立 中村(健)	足立	水	久保	水	須江	水	三尾		水	小林	○小林
木	森下		木	藤城	木	秋田	木	三尾	三尾	木	小林	小林
金	足立 中村(健)		金	伊藤(亮)	金	森(久)	金	三尾		金		
土	担当医		土		土		土	三尾		土		

予約制

診療時間9:30~  
 ○診療時間13:30~16:30(受付時間13:00~16:00)

婦人科		小児科			眼科		耳鼻咽喉科		形成外科		
午前診		午前診	午後診	夕診	午前診		午前診		午後診		
月		月	高橋(雅)		月	担当医		月			
火	川出	火	高橋(雅)	高橋(雅)	火	石田 石黒(聖)		火	塚本		
水	川出	水	高橋(雅)	☆高橋(雅)	水	石田 石黒(聖)		水	○藤井		
木	森下	木	高橋(雅)	高橋(雅)	木	石田		木			
金	浅野	金	高橋(雅)		金	石黒(聖)		金	南方		
土		土			土			土	担当医		

診療時間9:30~  
 ☆予約制【ワクチン外来】(15:00~)

○診療時間12:30~13:30  
 (受付時間12:00~13:00)

<特殊外来>

進行癌外来【高山(悟)】 木(第2・4)(15:00~17:00)《予約制》	脊椎脊髄外科外来 【雪上、伊佐治、高橋(優)、井面、福岡】 月~金(9:00~12:00)	緩和ケア外来【坂本(雅)】(紹介患者さんのみ) 水(9:30~12:00)《予約制》
リウマチ・膠原病外来【猪飼・伊東】 火(18:00~19:30)《予約制》	小児循環器内科【後藤】 月(13:00~15:30)《予約制》 火(特殊検査のみ)(13:00~14:00)《予約制》	脳波外来【小林】脳波検査 月~木(14:00)《予約制》